

## **5º BLOCO DE ATIVIDADES DO ENSINO REMOTO DE EMERGÊNCIA:**

**PERÍODO DE: 24.08.20 a 04.09.20**

**ANO: 6º**

**COMPONENTE(S) CURRICULAR(ES): PORTUGUÊS, ENSINO RELIGIOSO, CIÊNCIAS, INGLÊS, EDUCAÇÃO FÍSICA, EDUCAÇÃO ARTÍSTICA, HISTÓRIA, GEOGRAFIA, MATEMÁTICA.**

**PROFESSOR(ES): Aldriana Favero, Helene Tatsch, Lorena Brondani, Maria Catarina Melo, Miriam Becker, Jivago Furlan, Arnaldo Savian, Valmor Mortari, Cynara Cardoso.**

### **QUERIDO ALUNO, LEIA ATENTAMENTE AS INSTRUÇÕES:**

- ✓ **Este é o QUINTO BLOCO de atividades para o ensino remoto de emergência e corresponde ao período do dia 24.08.20 a 04.09.20.**
- ✓ **Você deverá realizar as atividades propostas de TODOS os componentes curriculares, registrá-las no caderno de cada disciplina, juntamente com a data da semana que a tarefa corresponde.**
- ✓ **Após realizar as atividades e registrá-las nos cadernos, você deverá enviar APENAS o exercício SUBLINHADO de cada disciplina. Cada professor indicou tarefas para serem devolvidas.**
- ✓ **Para os alunos que possuem acesso à internet, APENAS as atividades SUBLINHADAS, de cada disciplina, devem ser fotografadas e enviadas via MOODLE, até o dia 04.09.20. Não será aceito imagens por e-mail, facebook ou whatsapp.**
- ✓ **Para alunos que não possuem internet ou acesso ao MOODLE, as atividades sublinhadas devem ser realizadas em uma folha separada, identificada com nome e turma, para ser entregue na escola, até o dia 04.09.20.**
- ✓ **A escola estará recebendo atividades na terça-feira, quarta-feira e quinta-feira. No horário das 8h às 11: 30h.**

**BONS ESTUDOS!**

## TEMA GERADOR: MEIO AMBIENTE

### **POLUIÇÃO DO AR TAMBÉM PODE ATINGIR O SISTEMA NERVOSO CENTRAL.**

PAULO SALDIVA- Professor de Medicina da USP.

Enganam-se aqueles que pensam que a poluição do ar esteja associada apenas a problemas respiratórios, pois já se sabe também estar ligada a casos de enfarte do miocárdio e de derrames cerebrais. Novos estudos, no entanto, constataram que as partículas mais finas dos poluentes podem penetrar no sistema nervoso central, conforme pesquisas realizadas em várias partes do mundo e também aqui, na Universidade de São Paulo.

Essas partículas mais finas podem entrar pelas narinas, invadindo os pulmões, atingir a circulação e chegar ao tecido cerebral. Há estudos epidemiológicos ligando a poluição ao autismo e ao agravamento do Alzheimer em regiões mais poluídas. Ou seja, o cérebro também pode ser alvo da poluição do ar, mais um motivo para que a combatamos, o que pode ser feito por meio de tecnologias mais limpas. Segundo o professor Paulo Saldiva, o Brasil precisa avançar nesse campo.

Fonte: <https://jornal.usp.br/radio-usp/colunistas/poluicao-do-ar-tambem-pode-atingir-o-sistema-nervoso-central/>. Acesso: 12.08.20

## LÍNGUA PORTUGUESA

**Semana: 24.08.20 a 28.08.20**

Questões referentes aos textos lidos: (Responder conforme estudado no livro páginas: 18 e 19 - 32 e 33)

### 1. COLOQUE V (VERDADEIRO) OU F ( FALSO) NAS SEGUINTESS ASSERTIVAS A RESPEITOS DOS TEXTOS:

( ) Estudos comprovaram que a poluição do ar está ligada somente a doenças respiratórias.

( ) Além dos problemas respiratórios também se sabe que a poluição do ar pode afetar o sistema nervoso central.

( ) As pesquisas referentes à poluição do ar foram realizadas em várias partes do mundo, mas não foram realizadas no Brasil.

( ) As pesquisas referentes às partículas mais finas dos poluentes podem penetrar no sistema nervoso central foram realizadas em várias partes do mundo e também foram realizadas no Brasil.

( ) Essas partículas atingem diretamente o tecido cerebral.

( ) As pesquisas comprovam que as partículas mais finas podem entrar pelas narinas.

( ) Em regiões mais poluídas, há estudos epidemiológicos que ligam a poluição ao autismo e ao agravamento do Alzheimer.

( ) Segundo o professor Paulo Saldiva o Brasil precisa avançar no campo das tecnologias mais limpas.

( ) Segundo o texto, o cérebro não pode ser vítima da poluição do ar.

**Semana: 31.08.20 a 04.09.20**

1. Indique o número de letras e de fonemas das seguintes palavras:  
a. Atingir: d. Central:  
b. Sistema: e. Poluição:  
c. Nervoso:
2. Separe as sílabas e diga como se classifica com relação ao número de sílabas:  
a. Epidemiológicos: c. Miocárdio:  
b. Respiratórios: d. Poluídas:
3. Identifique os tipos de linguagem (VERBAL, NÃO-VERBAL OU MISTA) nos textos estudados. Justifique sua resposta.

**ENSINO RELIGIOSO**

**Semana: 24.08.20 a 28.08.20 e 31.08.20 a 04.09.20**

1. Como você pode ajudar a diminuir a poluição no meio ambiente? Cite algumas coisas do dia-a-dia que contribuem para melhorar nosso planeta:

**CIÊNCIAS**

**Semana: 24.08.20 a 28.08.20**

O texto “POLUIÇÃO DO AR TAMBÉM PODE ATINGIR O SISTEMA NERVOSO CENTRAL” aponta como a poluição pode afetar o nosso sistema nervoso. Primeiramente realize uma leitura deste texto. Após, para saber mais sobre o nosso sistema nervoso, leia as páginas 162 a 165 do seu livro de ciências.

Realizadas as leituras, responda as questões abaixo: (Pesquise as repostas nas páginas 162 a 165 do livro didático de ciências.)

1. Quais as principais funções do sistema nervoso?

2. No texto “Poluição do ar também pode atingir o sistema nervoso central.”, o autor cita um órgão do sistema nervoso. Qual deles?

**Semana: 31.08.20 a 04.09.20**

Responda as questões abaixo: (Pesquise as repostas nas páginas 162 a 165)

1. Cite os órgãos que compõem o sistema nervoso e descreva a função de cada um.
2. Responda APENAS à questão 1 da página 170 do livro didático de ciências.

## EDUCAÇÃO FÍSICA

**Semana: 24.08.20 a 28.08.20**

### **Exercício físico e meio ambiente.**

Os estudos de interações humanas e ambientais costumam considerar os extremos do ambiente sobre os indivíduos e vice-versa. A atividade física além de melhorar a saúde do corpo e o psíquico do indivíduo, contribui para o seu bem-estar geral. Por outro lado, o sedentarismo é uma condição indesejável e representa risco para a saúde. Assim sendo, torna-se relevante verificar como diferentes ambientes podem influenciar na qualidade de vida e a adoção do exercício físico como uma prática indispensável do cotidiano. A prática de exercícios físicos ao ar livre além de reduzir o estresse, combate a crescente incidência de inatividade física (Horowitz, 2006). Os benefícios à saúde têm aumentado juntamente com o crescimento dos 'grandes espaços' que inclui florestas, beira-mar, campos, parques, áreas verdes, por exemplo, jardins. Durante muitos anos os espaços verdes ou naturais têm sido vantajosos para a saúde (Horowitz, 2006).

Responda:

1. Qual o benefício da atividade física na natureza?

2. O que são atividades práticas na natureza?

**Semana: 31.08.20 a 04.09.20**

Sobre o texto acima, responda:

1. Cite 5 atividades físicas ao ar livre:

2. Como a atividade física pode contribuir com o meio ambiente?

## EDUCAÇÃO ARTÍSTICA

**Semana: 24.08.20 a 28.08.20**

Leia novamente o texto: “A poluição do ar também pode atingir o sistema nervoso central”. Percebemos através do texto que a poluição do ar não está associada somente a problemas respiratórios, o alvo pode ser também nosso sistema nervoso. Vamos refletir sobre a questão da poluição do ar:

A) De que forma podemos diminuir a poluição atmosférica?

B) O que colabora para o aumento da poluição do ar?

Pensando nessas questões você vai criar desenhos exemplificando os fatos. Mas antes você precisa aprender as técnicas e materialidades no desenho. Leia o texto “Ato de Desenhar” pág.90 livro de Artes. Leia também a pág. 91 e faça as sugestões das oficinas 1 e 2. Através das

oficinas você vai aprender a explorar mais possibilidades com o uso do lápis grafite e do lápis de cor.

**Semana: 31.08.20 a 04.09.20**

Os artistas pesquisam e experimentam materiais e procuram obter os melhores efeitos em seus trabalhos.

Faça uso dos conhecimentos adquiridos nas oficinas 1 e 2 e crie composições (desenhos) :

1º desenho sobre a questão A – fazer uso do lápis de cor.

2º desenho sobre a questão B – fazer uso do lápis grafite.

## HISTÓRIA

**Semana: 24.08.20 a 28.08.20**

Além de causar problemas no ar que respiramos, a poluição e degradação do meio ambiente causa efeitos também em diversas outras atividades de nossa vida, inclusive nas pesquisas arqueológicas que nos possibilitam conhecer nosso passado, compreender nossa história. Leia os trechos das notícias abaixo, de dezembro e setembro de 2019:

*Notícia 1:*

**“Para criar novas represas, Turquia alaga cidades com tesouros arqueológicos**

Historiadores e moradores protestaram, mas as águas podem subir a qualquer momento”

Fonte:<https://www1.folha.uol.com.br/turismo/2019/12/para-criar-novas-represas-turquia-alaga-cidades-com-tesouros-arqueologicos.shtml>

*Notícia 2*

**“Pesquisador relata como o trabalho de arqueologia é afetado pela guerra na Síria**

Toda a humanidade sai perdendo com a interrupção das pesquisas, além da destruição dos sítios arqueológicos com milhares de anos”

Fonte:<https://revistagalileu.globo.com/Sociedade/noticia/2019/09/pesquisador-relata-como-o-trabalho-de-arqueologia-e-afetado-pela-guerra-na-siria.html>

Para compreender a importância das pesquisas e arqueológicas e da história antiga a ser elaborada através delas, cujas pesquisas foram afetadas pela degradação ambiental causada por guerras ou represas, trabalharemos o capítulo 6 do livro didático. Comece lendo a página 70 do livro didático de história e responda:

1. Quais países hoje correspondem à região conhecida como Mesopotâmia, na antiguidade? Qual o significado da palavra “mesopotâmia”?

**Semana: 31.08.20 a 04.09.20**

Vamos continuar nosso estudo a respeito da Mesopotâmia antiga.

Sabemos pela leitura da página 70 que as primeiras civilizações surgiram nas margens de grandes rios, cuja água era utilizada pelas pessoas para irrigar suas plantações, sendo para isso construídas barragens e canais de irrigação, para um melhor aproveitamento da água. Ainda hoje a questão sobre o uso da água causa polêmica na região, pois para melhor aproveitar os recursos hídricos, muitas vezes vestígios do passado acabam sendo destruídos ou danificados, como vimos na notícia 1 acima citada. Isso nos mostra como lidar com a água dos rios tem sido uma questão constante na milenar história da mesopotâmia. Hoje em dia, as barragens nos rios servem principalmente para gerar energia elétrica, algo quase indispensável para nosso modo de vida moderno. No entanto, na antiguidade, a água dos rios tinha outras funções. Para entender essas diferenças e também outras características dos povos que viviam na região mesopotâmica, leia as páginas 71, 73, 74, 75, 76, 77 e 78.

Depois da leitura, vá até a página 79 do livro didático de história e responda a questão número 2, que está reproduzida abaixo:

2. Explique por que os rios tinham grande importância para a economia da Mesopotâmia.

## MATEMÁTICA

**Semana: 24.08.20 a 28.08.20**

**PARA REALIZAR AS ATIVIDADES LEIA ATENTAMENTE A NOTÍCIA DE NOSSA CIDADE DO DIA 13.11.2019.**

### **DEZENAS DE PEIXES SÃO ENCONTRADOS MORTOS EM ARROIO DE SANTA MARIA**

Dezenas de peixes foram encontrados mortos no arroio Cadena, na manhã desta quarta-feira (13), em Santa Maria. O arroio, que passa por diversos bairros, é o principal fluxo de água da cidade. Somente nas proximidades da ponte do bairro Renascença, mais de 60 peixes foram vistos boiando. Ainda não se sabe a causa. A Polícia Ambiental de Santa Maria encaminhou uma patrulha para verificar se alguma fonte poluidora pode ter causado as mortes.

A Secretaria Municipal de Meio Ambiente enviou uma equipe ao arroio e a prefeitura acionou a emergência da Fepam para verificar a situação. O Batalhão Ambiental da Brigada Militar coletou amostras de água para enviar à Universidade Federal de Santa Maria (UFSM), para análise.

O arroio Cadena já possui um problema histórico de esgoto. Ao longo da extensão, há lixo e espuma na água. De acordo com moradores do bairro Renascença, na tarde de terça-feira (12), “algo preto” podia ser visto no local.

Fonte: <https://www.radioprogresso.com.br/dezenas-de-peixes-sao-encontrados-mortos-em-arroio-de-santa-maria/>. Acesso: 12.08.20

- 1) A partir da leitura do texto, onde constatou-se a morte de mais de 60 peixes, responda:

- a) Se  $\frac{1}{6}$  dos peixes eram jundiás, quantos jundiás morreram?
- b) Se  $\frac{2}{5}$  eram lambaris, quantos lambaris morreram?
- c) Se  $\frac{4}{15}$  eram tainhas, quantas tainhas morreram?
- d) Quantos eram os peixes de outras espécies?

**Semana: 31.08.20 a 04.09.20**

- 1) Leia as páginas 145, 146 e 147 do livro didático; copie e resolva os exercícios de fixação das páginas 146, 148.
- 2) A partir de conhecimentos previamente adquiridos, responda as questões 1, 2, 3 e 5 da página 151.

## GEOGRAFIA

**Semana: 24.08.20 a 28.08.20**

1. A respeito das **consequências da poluição**, avalie as proposições a seguir: **A poluição:**

- I) prejudica o meio ambiente
- II) diversifica os recursos naturais
- III) provoca desequilíbrios ecológicos
- IV) causa prejuízos à saúde humana

Avalie as afirmações acima e marque a opção que corresponda, na devida ordem, ao acerto ou erro de cada uma:

- a) F, V, V, V
- b) V, V, F, V
- c) F, V, F, F
- d) V, F, V, V
- e) F, F, F, V

**Semana: 31.08.20 a 04.09.20**

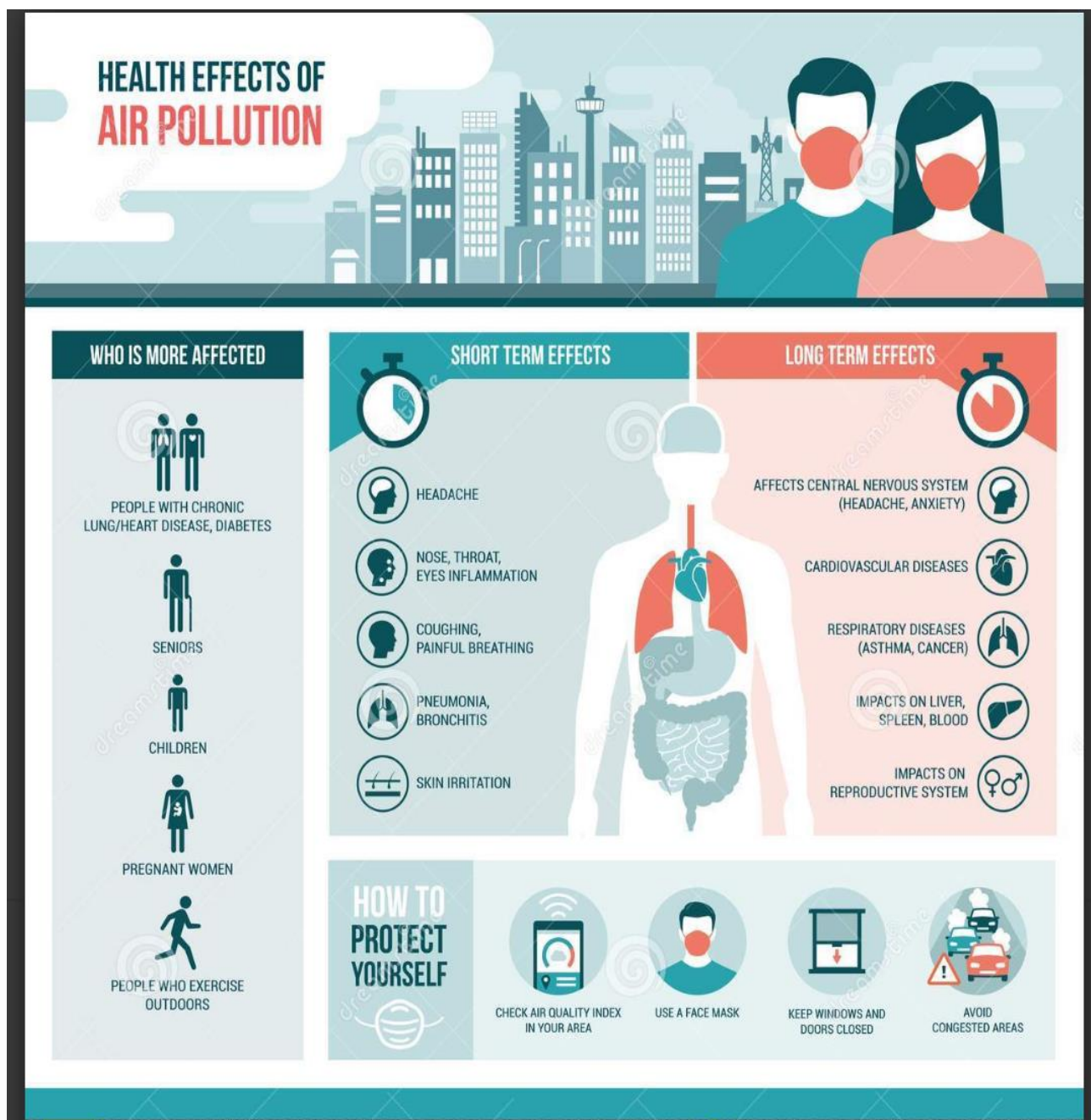
Leitura do livro páginas 100 e 101.

1. Responder atividades da página 101, nº: 1, 2 e 3.

## LÍNGUA INGLESA

### English activity.

Infográfico é um conteúdo que une informações verbais e visuais, transmitindo conceitos de forma mais rápida e fácil, garantindo maior entendimento ao leitor. As infografias costumam conter ilustrações, gráficos, sons, GIFs e outros tipos de mídia.





**Semana: 24.08.20 a 28.08.20**

Observe o infográfico acima e assinale a alternativa correta:

1. Qual é o tema tratado?

- a) os efeitos da tecnologia na qualidade do sono.
- b) os efeitos da poluição do ar na saúde.
- c) o sistema digestório e a poluição.

2. Quais são os grupos mais afetados pela poluição do ar?

- a) animais domésticos e selvagens.
- b) matas e florestas tropicais.
- c) grávidas, crianças, idosos, pessoas com doenças crônicas

**Semana: 31.08.20 a 04.09.20**

1. De acordo com o texto, estão destacados alguns efeitos da poluição a curto prazo (short term effects) e a longo prazo (long term effects).

Cite dois efeitos da poluição a curto prazo e dois efeitos a longo prazo.

2. De acordo com o infográfico, existem algumas maneiras de se proteger contra “Air pollution”.

Assinale a alternativa INCORRETA:

- a) checar o nível da qualidade de ar da sua área.
- b) usar máscaras faciais.
- c) evitar áreas congestionadas.
- d) manter janelas e portas abertas.

**POSSESSIVE ADJECTIVES**

Leia , atentamente, sobre Possessive Adjectives , na página 192 do seu English book , e realize as atividades 1 e 2 da página 193, e 4 e 9 das páginas 44 e 45.

Obs. Você deverá entregar o exercício 9 da página 45.

**SEE YOU NEXT CLASS!!!**

**BOM TRABALHO!**